

- ・コラム「たとえばレストランを始めるとすれば」(杉浦)
- ・お知らせ(鮎喰川クリーンアップ)
- ・太陽と緑の会からの助成報告
- ・協力者名簿/編集後記

### 「たとえばレストランを始めるとすれば」 杉浦 良

ある障がい者福祉サービス事業所の事業で、今まで内職作業が中心だったのを大幅に事業変更し、レストランを始めようとしたとします。立地条件等を考えるとレストランが合っているように思うし、メンバーたちもやってみたいと反応は上々です。サービス管理責任者や支援員の方は福祉の資格は持っていますが、プロの調理の経験はありません。さてどう事業を展開していったら良いでしょうか？

「プロの料理人来てもらって、その指導の下で、ハンディーを持ったメンバーたちにやれることをやってもらうのが、早いかな？」

「では支援員の方々は？何するの？」

「メンバーたちの個別支援計画やら日々の日報等々、いっぱい書類を作らんといかんし。プロの料理人に料理は任すにしても、接客や会計、洗い場や掃除など色々やらんといかんことが沢山あるわ！サービス管理責任者には渉外広報宣伝もやらわんといかん。パソコンでチラシも作ってもらわんとな・・・」



地域活動支援センター太陽と緑の会リサイクル作業所では、毎日の昼食の炊飯とみそ汁作りは、ハンディーを持ったメンバーが担当しています。最初は不安そうだったTさんも台所に立つ姿が板について来ました。初挑戦のNさんは、「おいしかったよ」という皆の反応にホッとした様子でした。

「じゃあメンバーたちは何するの？」

「はき掃除やふき掃除はやれる人いる。洗い物はどうか？まあ訓練すればやれるか？タマネギむいたり、ニンジンの皮むきはピーラーでやれるかな？でも料理自体は、私たちでも難しいと思う。盛り付けくらいならできるか？」

「ではメニュー設定やら単価設定は誰が決める？」

「やはり料理人かな？それは違うか？」

「では、原材料費や光熱水費と家賃等の必要経費を引いた利益は、メンバーたちに工賃として渡す？」

「サービス管理責任者や支援員は事業所に支払われる公的資金でまかなわれるけど、料理人の給料はどこから出すの？やっぱり利益から出すのと違う？普通のお店はそうだよ！

オーナーと料理人が一緒の所もあれば別々の所もあるけど、もしお客さんが沢山来なければ閉店に追い込まれる。

ウェイターや洗い場や掃除はパート職員か奥さん？しょっちゅう遅刻するメンバーの〇さんはアウトだよね・・・」

「でも支援員が、パート職員か奥さんがやることまでやるんだったら、どうも違うんじゃない？そこまでメンバーたちがやれるかな？」

「だったらプロの料理人を雇うのでなく、支援員が料理を勉強したら？サービス管理責任者にも、どこかの料理学校で料理の極意を学んでくる？」

「でも料理人になるために福祉の資格を取ったわけじゃないし、それはちょっと違う・・・」

「でもハンディーあるメンバーたちを、社会の中で活かすための方法論としてレス

トランがあるとすれば、それはやらんといかんのでは？」

「でもそれなら、普通のレストランにメンバーを雇ってもらった方が本来的ではないの？」

「でもそうすると、接客や洗い場、掃除や会計など色々やれるようにならんといかんし、ちょっと無理とちがうかな？」

「そのあたりを、いろんなハンディーを持ったメンバーたちが組み合わさることで、全体としてレストランとして成り立たせることができれば、地域に溶け込んだ町の中のレストランとして機能できる。訓練すれば一般就労できるメンバーばかりではないからね・・・」

でもメンバーたちの仕事の充実感としては、言葉は悪いけど、プロの料理人に下手間として加わっているより、全体として主役で関われることに意味があるんじゃない？売り上げが落ちて私には関係ない！と言えないところが、普通の社会の厳しさだし。売り上げ減ったら閉店だよ！新しいメニューを考えんと、給料が下がる！というリアリティーこそ、一般的な社会人の常識だし・・・」

「だったらサービス管理責任者も支援員もおんなじ土俵で勝負したら？メンバーばかり押し上げんと！」

「・・・・・・・・・・・・・・・・・・・・・・・・」

そんなシミュレーションがスタッフ会議で行われました。こんな会話の中に、大切なテーマがいくつも隠れています。それを掘り下げずに流すか？それとも逃げずに取り組むか？そのあたりが問われているように感じてしまう、今日この頃です。

# お知らせ

## 来所見学

### ◎共同連の皆様

1月16日～17日、共同連代表で元参議院議員の堀さん(東京都)をはじめ、宿泊研修でもお世話になった、わっぱの会(愛知県)の斎藤さん、羽田さん、がんばカンパニー(滋賀県)の中崎さん、昨年も当会に見学に来られたねっこ共働作業所(滋賀県)の白杉さんなど、8名の皆様が来られました。

太陽と緑の会創立者近藤文雄、柳澤寿男映画監督の話や、杉浦が愛知県知多市で関わった取り組みの話など、太陽と緑の会の今の活動が始まるに至るまでのルーツのような話から始まりました。

長年に渡り熱心に活動に取り組んでこられた皆様の前に、お話をさせて頂く私達も身の引き締まる思いでした。

### ◎ねっこ共働作業所の皆様

4月9日～10日、1泊2日で見学研修に来られました。三つの事業所が企業組合として形を整えた、日本でもユニークな所です。

トイレ掃除、印刷全般や名刺等スピード印刷を中心作業に置き、ハンディーあるメンバーたちにも最低賃金を確保する「ねっこ共働作業所」は、3か所に分かれた事業所の皆の横のつながりも重要と聞きました。

### ◎元スタッフ佐藤さんと息子さん

今から30年も前「福祉共働作業所 太陽と緑の会 徳島福祉リサイクル」という、舌を噛みそうな名前の頃、専任スタッフとして支えてくれた佐藤さんと、体験ボランティアに参加してくれたその息子さんが、5月3日当会を訪ねてくれました。

### ◎佐那河内村から

3月13日 原さん、丸井さん、桑原さん、小谷さん  
5月16日 島さん、原さん、松田さん(佐那河内村職員)他6名の皆様

### ◎四国学院大学(香川県)の皆様

2月16日午後1時半から4時半まで、富島教授と6名の大学生の皆様が見学に来られました。平成24年3月、同25年12月、そして一昨年の12月に続いて4回目となります。

柳澤寿男監督のドキュメンタリー映画「そっちやない、こっちや コミュニティケアへの道」(1982年)を事前に鑑賞された上での来所見学。

当時20代だった杉浦がメンバーと一緒に自分たちの作業所の「空想設計図」を練り上げていく映画の場面を題材に。

「上から目線の先生になってほしくない」

特別支援学校の教員を志望する学生さんたちに富島先生が根っこの部分に切り込んでいきます。

遅効性の堆肥のごとく、ずっと後になって意味が出て来るものこそ、本来的な教育なのかもしれません。



## 鮎喰川クリーンアップ

平成 13 年 5 月より始めた鮎喰川河川敷のゴミゼロクリーンアップ清掃活動を、今年も行いました（16 回目）。

刈払機による草刈りとゴミ拾い。今回は徳島マラソン前の 4 月 22 日からスタート、5 月 8 日、15 日、21 日、27 日、29 日と行いました。

## 体験実習ボランティア

◎入田中学校（徳島市）職場体験実習

5 月 30 日、3 年生 4 名の皆様が来られました。中には「毎年、親と品物の持ち込みに来ていました」という生徒さんも。

昨年に続き通算 6 回目です。最高気温は 26.8 度。少し汗ばむ陽気の中、電化製品の動作テスト、ショーカード記入や、衣料品の入替作業など、4 時間にわたり、様々な作業を体験して頂きました。

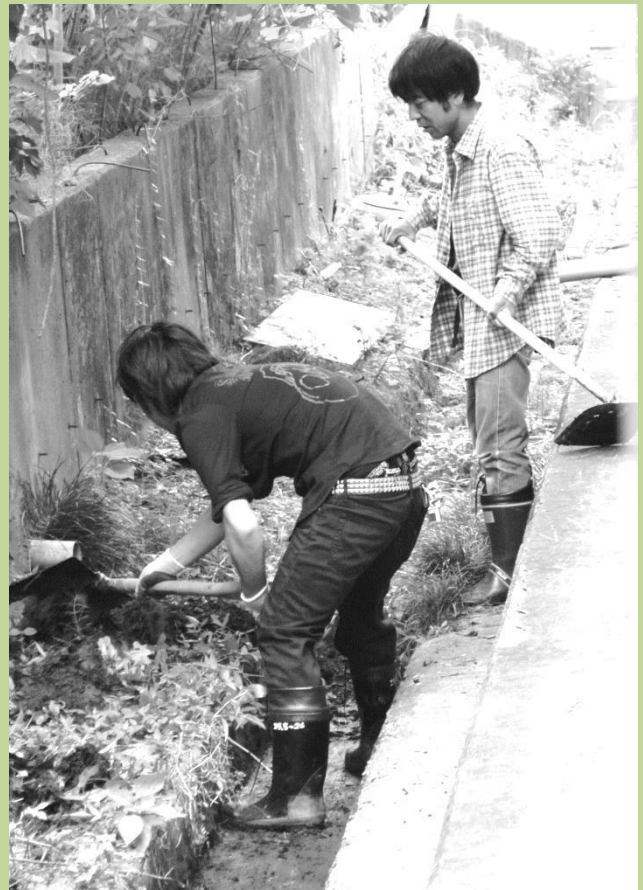
「まるで孫と一緒にやっているみたいで、何や照れくさいなあ」と 67 才のパート職員 Y さん。

「いろいろ一生懸命やってくれて、助かったわ」

富永校長先生、教頭先生もお越し下さり、本当にありがとうございました。

12 月 20 日 10 時～15 時 徳島北高校 2 年生 1 名 体験ボランティア参加

3 月 31 日、4 月 1 日、5 月 6 日、7 日 吉田さん（大学生・香川県）体験ボランティア参加（いずれも午前 10 時～12 時）



スコップとジョレンで排水路の掃除。  
2 年目の若手メンバー N さんも汗だくになりました。

## その他

3 月 5 日 徳島県障害者地域共同作業所連絡協議会の研修懇親会が、県内作業所事業所 26 か所から 46 名の方々が出席して開催（於：ホテル千秋閣・徳島市）。

富澤彰雄教授（徳島文理大）に地域福祉の在り方を、自身の人生を絡め、実践経験と障害者福祉の歴史的流れを踏まえながら、理論的かつ実践的に話し頂きました。

「解りやすくて良かった」

「現場を実践されている富澤先生だからこそ、言葉に気持ちがこもっているし、それが伝わった」

「日々日常の活動を考え直す、良い機会となった」

など遠くから来られた皆さんにも、大変好評でした。

# 太陽と緑の会からの助成

第43回太陽と緑の会福祉事業団からの助成

徳島市資源ごみ回収事業に係る奨励金  
(古紙1キロに対し5円、鉄屑、空き缶1キロに対し6円、ウエス1キロに対し10円、廃食用油1キロに対して20円)平成26年度前期分(平成26年後期配分)39万100円が当会の太陽と緑の会福祉事業団に支給されました。

これをもとに、各分野で非営利活動に取り組んでおられる以下の団体の皆様に支援させて頂きました。(敬称略)

## ①障害者福祉活動への助成

NPO法人 聴覚・ろう重複障害者生活支援センター(地域活動支援センターの運営など)(徳島市)1万5000円(うち1万円は送迎車両購入支援カンパ)  
徳島県精神障害者家族会連合会 5000円  
スペシャルオリンピックス日本・徳島(障がい者の方の阿波踊り参加支援費用として)1200円(ハートフルゆめ基金とくしま)  
あすなろ作業所(徳島県那賀町)(新木造作業所落成)3万円

## ②社会福祉活動への助成

新しい自立化支援塾(野宿を余儀なくされた方々の支援活動・徳島)3万円  
徳島市社会福祉協議会 5000円  
ストップDVサポートの会(DVを受けている人の直接支援費用として)1万4400円(ハートフルゆめ基金とくしま)  
徳島いのちの電話(徳島県自殺予防協会)(電話による相談活動)5000円  
大阪釜ヶ崎喜望の家(野宿を余儀なくされた高齢日雇労働者の支援)1万円  
NPO法人空き家バンクで福祉のまちづくりを考える会(認知症カフェ設立支援)5300円

## ③国際協力活動への助成

モヨチルドレンセンター(ケニアでのストリート・チルドレンの支援活動)5万円 徳島県国際交流協会 5000円

パシワール会(アフガニスタン等での医療事業、水源確保事業、農業計画)1万円  
日本チェルノブイリ連帯基金(チェルノブイリ原子力発電所事故被災者への医療支援)1万円  
NPO法人ルワンダの教育を考える会(ルワンダでの教育支援活動(宗教団体や政府から独立した学校の運営)など)1万円

## ④環境保全活動への助成

NPO法人新町川を守る会(川を守り、水を活かしたまちづくり)4000円  
NPO法人川塾(川遊びのリスクマネジメントを学ぶプロジェクト費用として)1万8000円(ハートフルゆめ基金とくしま)

## ⑤その他の活動への助成

日本NPOセンター(NPOの社会的基盤の強化を図る活動)1万円  
徳島県ボランティア協議会(ボランティア活動の普及を推進する活動)5000円  
NPO法人フードバンクとくしま(子どもが学ぶもったいないからありがとうパペット人形づくりプロジェクト費用として)3600円(ハートフルゆめ基金とくしま)

## ⑥災害支援

社会福祉法人ありのまま舎(宮城県仙台市)(東日本大震災により被災された宮城県沿岸部の在宅重度難病者支援活動に対して)10万9846円  
三好市豪雪災害義援金 1万円  
東みよし町豪雪災害義援金 1万円  
つるぎ町豪雪災害義援金 1万円  
徳島ネパール友好協会(地震支援)1万円

支援金振込手数料 954円

太陽と緑の会福祉事業団の助成活動は平成5年度よりスタートしました。各分野で非営利活動に取り組んでおられる個人・団体の皆様を対象に年2回、22年間で累計1346万9176円の助成を行ってきました。

# 当会の活動をご支援下さった皆様

§ 2016年2月1日～2016年4月30日 § (紙面の都合上、敬称は略させていただきます)

## ご寄付を下された皆様

真杉、久繁、久次米、匿名、岩間、尾上、匿名、南、上田  
(郵便振替口座) 森、武田、瀧倉、三代田、

## 品物を引き取りにお伺いさせて頂いた皆様

○徳島市○三木、古本、阿部、栄寿司、藤永、岩見、片山、山口、櫻本、原、田中、佐藤吉田、大木、和久利、下條、石川、野口、福井、山本、中川、妹尾、橋本、森脇、伊藤、浅野、内田、藤井、みずほ保育園吉田、中西、以西、宮北、今津、十田、大嶺、西、高橋、岡本、佐尾山、竹原、辻村、コートダジュール虹の橋、住友、古田、朝栄、浜口、内村、日野、廣岡、深谷、多田、杉原、雲財、本川、安芸、戎、チケット徳島、鏡、横山、林、久繁、松村病院、鎌倉、久次米、佐川、佐藤、佐渡、武市、向井商店、立花、川人、田川、芳屋、白木、森、江島、鬼頭、大櫛内科、小倉、田村、布川、玉成、笠井柳生、北野、長野、沖野、矢間、久住、村井、ピンク美容院、小西、増田、山崎、戎井、馬島、松窪、山ノ井、土井、鐘田、木内、白井、谷、奥座、蔵本、高田、榎本、西木、新田、渡辺、パソQ、新居、岡田、アトリ工滝、茨木、富登、水谷、天羽、山中、池上寺田、大島、七条、上田、浜内、中元、大久保、今井、西岡、長浜、Dコム、美馬、真杉、富永、工藤、竹之下、機械化センター、藤田、梶元、有料老人ホーム、岡久、野鳥の会、岡山、竹本、馬場、高木、花岡、岸、福本、長尾、長江、小野、明石、富田、丸岡、木谷、宮越、読売新聞徳島東、原内、福原、広田、栗田アフタナイロン、チケット徳島、北村、黒川、平戸、安好、菅浦、中村、近田、松浦、柏木、井口、吉野、左尾山、長原、岩間、一柳、広瀬、竹上、川野、清水、吉元、河野、大櫛、杉本、徳島ボランティア推進センター、高岡、佐野、鶴和、興禅寺、松平、坂東、岸、島田、赤坂、宇治製品、寺西、長尾、小川、早淵、郡、本田、播田、十河、松本、宮城、東條、久穴、久保、久米、倉田、乾、宮本○北島町○大島、飯坂、富士、結城、中野、小林、工藤、江口○鳴門市○長谷川、増田、久龍、西岡、坂田、崎原、中村、鈴木、茶園、真野、山田、法泉寺○板野町○武田、賀山、上村、谷口、北原、武市○小松島市○坂口、木村、長尾、絹川、岩本、佐川、大西、弘田、内藤○阿南市○岩城、武市、中本、上原、天羽○石井町○島口、後藤、井上、中田、小杉、小久見、坂尾、柴田、内村、高木、吉田、廣田、本田、斎藤、阿部、橋本、山口、芝○松茂町○川道、泉、中川○藍住町○南浦、秦、斎村○上板町○森、新居、丸井、長田○阿波市○河野、グループホームごしょ、野口、岩間○吉野川市○大久保、木戸

## 品物を持って来て下さった皆様 (郵送含む)

○徳島市○井上、藤吉、山下、米原、木村、加藤、高見、桜井、横山、佐野、小森、宮本、今井、清水、岡本、団、村本、佐藤、森上、石井、佐中、武市、板東、野村、太田野上、寺井、立石、妹尾、藤原、住友、喜多、吉岡、渡辺、中川、津田、片岡、鈴江、石井、山橋、矢川、板東、金一、河村、中西、照本、畑、椎野、荒木、笠原、横田、立穴、田中、中村、庄野、伊丹、齋藤、南、高橋、篠原、眞鍋、川人、大津、湯浅、長澤、岩崎、小倉、上田、十田、林、藤澤、長岡、池本、榎内、兼子、瀧本、植田、山田、松下、谷口、高木、東、榎本、内田、三浦、照本、小松、大坂、天野、玉田、阿川、三好、後藤、寺島、三島、寺内、西沢、なのはな、津司、元木、児玉、竹田、富永、吉田、吉崎、藤本、池上、猪井、木下、齋藤、堀岡、高瀬、蔭山、東條、川田、江崎、井筒、吉富、住瀬、鏡、梅本、森田、大野、堀金、春藤、弘田、島、勝山、佐々木、楠本、浅野、兼市、川上、猪子、速水、山内、増田、四国大学学生ボランティア、丸山、北山、古川、日下、安宅、黒川、下山、前野、丸笹、花井、萩原、阿部、金丸、坂本、坂東、西浦、楠、原田、大和、中嶋、竹原、若林、永井、鎌田、福井、田村、盛、粟飯原、野田、多田、堀、KAZU、山本、三国、村上、麻植、岡山、石原、岡、工藤、大島、矢間、久次米、森、中山、友成、吉成、大頭、吉本、清谷、伊沢、齋藤、大出、富登、森本、金岡、井原、久保、佐々木、安喜、伊世、和田、行成、西條、大西、鈴木、玉井、吉永、松本、藤岡、杉田、谷、上畑、里口、笹井、峯本、南條、岩谷、松島、舟木、武田、三井、リディア、藤永、大隈、坂野、竹林、森岡、前川、福永、森、杉本、近藤、辻、兼市、竹内、姫野、馬場、松崎、坂井、水田、大岩、朝日、野々瀬、宮下、片山、村島、高田、山花、長尾、幸泉、西岡、豊原、新居、川崎、山崎、末岡、上原、三木、東口、石田、森下、藤田、山中、瀬山、河野、三宅、大家、川尻、岸、尾崎、松岡、斎藤、松浦、美馬、石川、平岡、弘田、岡村、北川、五藤、家庭倫理の会徳島、平田、木内、藤崎、今獅々、梅岡、長浜、酒井、笹盛、高原、長野、福田、川野、花岡、賀好、北岡、第十、鳥居、田尾、大角、布袋、近藤、明野、豊田、津地、流、三角、小室、笠谷、土井、浦上、杉山、池田、三ッ井、澤田、山西、撫養、勝本、早原、梶原、明石、村端、桑原、松田、岩佐、小河原、犬伏、角元、吉内、植野、岩見、茨木、安倍、西出、榎山、本浄、渡辺、島田、東根、濱田、レイ、中野、前田、秋山、北井、井澤、島谷、雲財、柴田、大村、上久保、安藤、三谷、森脇、象湯、永正、中井、大黒、浜田、井出、岡田、久保田、峯本、岡野、村瀬、北橋、広本、柏岡、赤松、川風、出口、西村、カシハラ、都、野々瀬、勝占、半田、中田、広瀬、以西、友竹、大石、越、栗尾、市川、山松、フジナミ、吉川、福村、森、長原、川口、栗田、内海、永浜、下條、奥谷、炭谷、岩瀬、小林、米崎、梶崎、岸上、河崎、西森、枝澤、楠、早原、谷井、梶田、勝浦、打樋、松井、藤井、北、浮津、村田、滝原、赤坂、安田、加納、吉富、矢本、高井、小尻、櫻谷、大島、黒山、井川、宮崎、荒井、濱野、月岡、嶋田、岩野、石本、上崎、小川、松村、西野、堀岡、藤川、戸田、久田、高松、前岡、清、為実、蔭原、横井、対馬、金本、

井口、桂、平山、イワサ、黒石、村賀、堀、真田、谷、宮岡、田和、谷、桜田、北内、檉原、坂東、山口、宮井、梶本、富峯、中島、三津田、古谷、青木、板橋、瀬戸、椋本、大栗、兼松、久米、草村、細川、伊賀、岩橋、大上、沖津、若江、福良、イワセ、合田、楨本、カサハラ、尾形、芝井、成、兼子、梅岡、西本、○鳴門市○合田、福居、藤野、富永、青本、武地、住友、古川、高田、近藤、大西、木内、宮本、田中、馬居、渡辺、高川、大石、日野、高川、シュレイ、吉田、三井、秋津、白鯛、長谷川、高松、正木、高木、大江、森○藍住町○金本、福永、杉村、三原、瀬本、犬伏、篠原、三木、宮原、丸岡、白川、黒川、板東、奥谷、安藝、高田、片山、中村、井出、林、松前、筒井、打樋、横田、楠木、矢部、植村、田中、藤村、藤森、佐藤、河野、土井、中西、梶井、岡田、本浄、三宅、美馬、佐藤、國友、武田、森本、山本、前川、石田、松永、豊田、井上、丸山、森本、花木、岡、西川、古川○小松島市○松山、伊川、松田、村賀、中西、武中、飛田、多田、雨谷○吉野川市○平島、谷川、上川、井上、川野、藤原、藤本、石田、鎌田、林、大久保、梶山、佐々木、大石、藤井、細井、川野、大塚、中西、富浦、矢田、小笠原、河野、米田、折原、清水、柴田、桑田、北川、遠藤、井元、エルガワーシャ、実平○阿南市○岡田、海老谷、岸本、藤坂、栗宅、住友、武市、吉原、カナヤ、照原、菊池、田中、中野、嶋崎、井上、三木、原、井上、細川、阿部○板野町○野村、宮本、井村、増田、鎌田、寿見、明石、岸、大久保、梶原、沖津、久米、中原○石井町○ジエイコブセレ、平尾、本庄、清水、山口、近藤、伊勢、吉岡、岡本、小杉、秋岡、岸田、久米、川端、森野、田村、加藤、住友、奈良、井上、辻、秋本、谷、新見、笹野、臼井、西岡、桜井、藤重、藤本、高畠、尾崎、矢部、坂東、桑内、みやざき、大島、宮本、熊野、佐藤、吉城、檉原、福田、小川、遠藤、岡崎、門條、武田、山崎、元木、菊池○上板町○稲井、板東、湯浅、奥野、笠井、高井、坂井、菊池、楠本、梶河、谷、矢武、宮本、北岡、藤井、河野、天野、中村、渡辺、広瀬、フロイト、上原○つるぎ町○佐伯、嘉納、上田○北島町○吉川、今市、南、飯富、萩原、河野、瀬部、井上、村田、石田、中谷、吉田、山瀬、北峯、浜村、石井、大森、中村、濱口、平田、山下○阿波市○寺井、岡田、大久保、鳴川、ミキ電器、堀尾、東馬、有井、谷、藤原、藤田、谷口、吉岡、片岡、三宅○佐那河内村○平岡、奈木、彦上、栗原、梅北、竹田、丸井、田口○三好町○リーデル○神山町○高橋、河野、野原、久保、後

藤、高島○勝浦町○上田、美馬、上田○美馬市○関、宮原、竹本、河野、森本○松茂町○三好、中野、北西○海陽町○神沢○美波町○豊田○那賀町○森下○福岡県○永峰○東京都○瀧倉、蒲田、名切○神奈川県○宇山○埼玉県○本田○兵庫県○森、村主、合田、森、太田、小阪○香川県○三好、原、三谷

いつも当会の活動にご支援ご協力頂き、ありがとうございます。

品物を持って来て下さった皆様の中には、「何回も来て、書いているので」「名前は結構ですから」と、お名前を書かずに帰られた方も多数おられ、実際は上記の3倍以上の方のご協力を頂いております。

またカレー、ポテトサラダをメンバーたちの昼食に、と持って来て下さった河野様、お野菜を差し入れて下さった吉田様、二階様、その他の皆様にもこの場を借りてお礼申し上げます。

頂いた品物は大切に活用させていただきます。リユース・リサイクル可能なものがございましたら、ぜひお電話下さい。

※本誌への掲載を希望されない場合は「匿名希望」と記入して頂ければ幸いです。

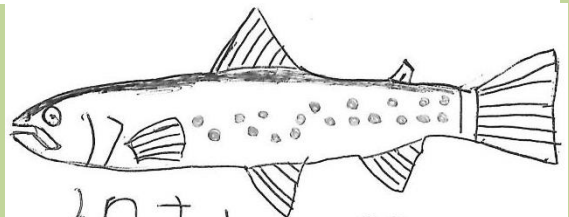


イラスト 久米君

実家の母おと兄が作った野菜です。いつもおとさんしめるので、食べ切れません。虫か食べへてみるのもありますが、大根は、きれいで、す。切り干し大根とか、干しても、あって、食べたいです。お願ひします。お受けるには、おのびないのを持ってきて、お取り下さりありがとうございます。

いつもお機南誌を送り下さってありがとうございます。お品物送らせていただきます。よろしくお願ひします。

先日お電話させてもらったもので、ぬいぐるみお引き取り願ひのことで、送付しました。ご入用の方に使ったので、けまると幸いです。

お品物と一緒に、お手紙も頂きました。大切に活用させていただきます。

## 編集後記～お客様の駐車スペースが 24台に増えました

今から18年前、太陽と緑の会のお隣の木工所が火災で全焼しました。

太陽と緑の会の事務局・作業所兼店舗建物も類焼はあったものの、消防署の皆様様の必死の消火活動に加え、風が反対方向に吹いていたこともあって、全焼は免れました。

日が暮れかけた頃ようやく鎮火。停電で電気、水のライフラインが止まり、焦げた臭いが漂う暗闇の中、割れた窓ガラスを窓枠から外しトラックに積んで、ガラス屋さんまで運び、ガラスを入れて頂いて持ち帰り、元の場所にはめる。

50枚以上の窓ガラスの交換を夜中にも関わらず快く引き受けて下さったこと、日付が変わる頃、最後の窓ガラスをはめ、ろうそくの明かりで弁当を食べ、小雨降りしきる夜空を見上げたことが思い出されます。

売場に陳列していた衣料品、電化製品などの商品も、熱と水でほとんどがダメになり、市民の皆様が元通り来て下さるようになるのに2か月かかりました。

その跡地は草が背丈近くまで伸び、荒れてきたため、防火対策のことを考えて、今日まで年4回、刈払機による草刈りをボランティアで行ってきました。

先日、18年ぶりに来所されたその木工所の社長さんからお話があって、その跡地を当会職員の駐車場として活用することになりました。

跡地の残差物片付け、樹木の伐採・運搬及び路面整備を、メンバーも加わって、2週間で行い、これまで敷地内にあった職員駐車場をその跡地に移動。空いた場所を活用することで、お客様の駐車スペースは18台から24台に増えました。

以前に比べ、お車も停めやすくなったのではないかと思います。「車で品物を持って行きたいのですが、停めにくいので」と品物を郵送して下さった方もおられ、心苦しく思っていました。今後ともよろしくお願い致します。(文責・小山)

### NPO法人 太陽と緑の会

私たちは、「人も物も活かされる街造り」をテーマに、ハンディーのあるなしに関わらず「地域の中でその人がその人の足で立ていけること」を目指し、様々な方々(市民、ボランティア、行政)の支えを頂きながら土、日を含めた日常活動を行っています。

これは、日本の次世代型ソーシャルアクションモデルになると考えています。このような活動のあり方により、徳島の将来や日本の未来が、幸多く、豊かであることを願っております。

### 発行:NPO法人 太陽と緑の会

〒779-3120 徳島市国府町南岩延 107-1

TEL・FAX 088-642-1054

(地域活動支援センター太陽と緑の会リサイクル作業所)

代表理事 杉浦良 編集 小山 隆太郎

協力者名簿作成・タックシール添付 岡田

ゆうメール押印 堀

製本・発送作業 福住 大木

年会費：正会員1万円(総会議決権・事業決算報告)

準会員1,000円(機関誌発送)

郵便振替口座：01620-8-44703

加入者名：特定非営利活動法人太陽と緑の会